



L'actualité du Territoire d'Énergie Orne (Te61) - N° 18 - DÉCEMBRE 2025 / BIANNUEL

## L'édito' du Président.



Les questions énergétiques restent au cœur des préoccupations des collectivités, dans un contexte en constante évolution, entre mutations des marchés, innovations technologiques et changements réglementaires. Cette édition d'Énergie Infos fait le point sur les sujets qui structurent aujourd'hui notre action collective et les initiatives menées pour accompagner les acteurs publics.

Le Territoire d'Énergie Orne poursuit sa mission d'appui et de coordination, en offrant un cadre opérationnel qui permet aux communes, intercommunalités et établissements publics de développer leurs projets dans les meilleures conditions. Notre ambition reste la même : mettre à disposition des outils, des informations et une expertise partagée pour répondre aux besoins du terrain.

Cette revue rappelle également que la transition énergétique et la gestion des réseaux sont avant tout des démarches collectives, fondées sur la coopération entre élus, techniciens, partenaires institutionnels et acteurs économiques, chacun contribuant à sa manière à la transformation du territoire.

Je vous souhaite une excellente lecture de ce nouveau numéro.

*Philippe Auray*

Président du Territoire d'Énergie Orne.



**Territoire d'Énergie Orne**  
6 rue de Gâtél, 61250 Valframbert.  
02 33 32 83 13 - [accueil@te61.fr](mailto:accueil@te61.fr)



## Résultats du groupement d'achat 2026-2029

### DES TARIFS EN BAISSSE AVEC DES RÉDUCTIONS SIGNIFICATIVES SUR CERTAINS CONTRATS

Depuis la fin des tarifs réglementés, les acheteurs publics — communes, collectivités et établissements publics (écoles, hôpitaux...) — doivent mettre en concurrence les fournisseurs d'électricité. Le Territoire d'Énergie Orne (Te61) s'est positionné dès 2018 comme organisateur d'un groupement d'achat départemental pour répondre à cette obligation.

L'objectif du syndicat est de mutualiser l'achat public afin d'offrir à ses membres des tarifs avantageux, de simplifier les démarches administratives et de s'adapter à l'évolution constante des réglementations énergétiques. Ces dernières années, la hausse des prix du gaz et de l'électricité a fortement impacté les budgets des collectivités locales.

Le groupement d'achat Te61 a été renouvelé via un nouvel accord-cadre pour 2026-2029. Cet accord-cadre définit les grandes lignes de l'achat et permet de présélectionner plusieurs fournisseurs selon des critères précis, notamment la qualité de service. Ces fournisseurs sont ensuite consultés lors des marchés subséquents.

L'accord-cadre se divise en deux périodes de fourniture successives (2026-2027 et 2028-2029), chacune faisant l'objet d'une mise en concurrence pour retenir un seul fournisseur. Pour le premier marché subséquent, l'entreprise **Selfee** a été sélectionnée.

### GROUPEMENT D'ACHAT D'ÉLECTRICITÉ DU Te61 2026-2027 | EN CHIFFRES.

Début du marché : 1<sup>er</sup> janvier 2026  
pour une durée de deux ans.

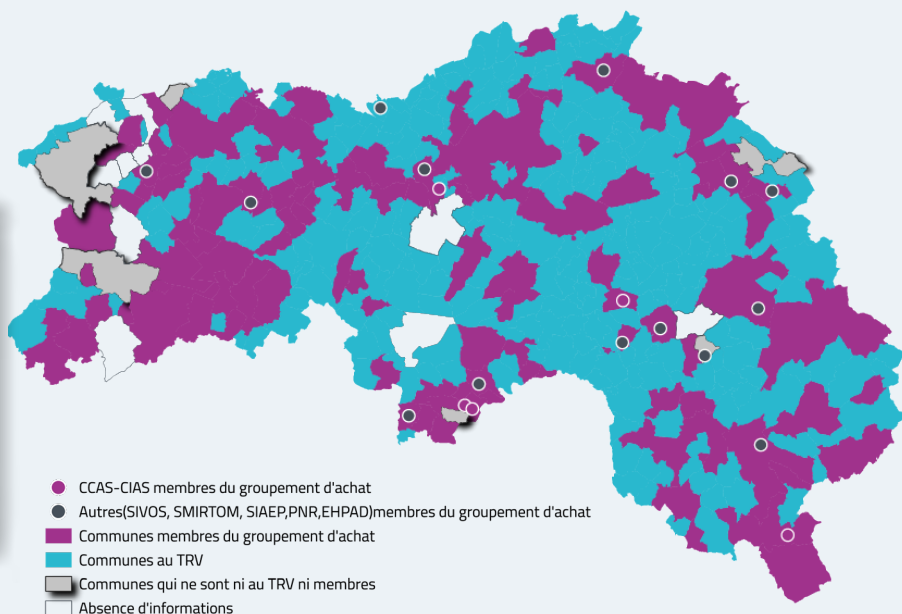
- 148 MEMBRES
- 3 848 CONTRATS D'ÉLECTRICITÉ
- 37,6 GWh / AN
- FOURNISSEUR D'ÉNERGIE : **SELFEE**

Des prix bloqués jusqu'au 31 décembre 2027,  
avec jusqu'à 83 % d'économies !

Malgré un contexte géopolitique incertain — guerre en Ukraine, situation à Gaza, fluctuations du marché américain — les tarifs obtenus restent comparables à ceux d'avant la flambée des prix de l'énergie. Ces réductions significatives auront un impact direct et positif sur les finances des collectivités. Les prix présentés à nos adhérents sont bloqués pendant deux ans, permettant ainsi d'anticiper les budgets et de sécuriser les factures énergétiques.



Selfee est une entreprise régionale spécialisée dans les collectivités. Créée en 2017 à Paris, son siège social est à Rouen. En 2022, le Crédit Agricole entre majoritairement au capital.



## COMPARATEUR DE TARIFS

Exemple d'un contrat habituel d'une mairie pour une puissance souscrite de 24 kVA / contrat dit «C5»

	Heure pleine	Heure creuse	Abonnement
TRV* collectivité 2025	19,11 c€ / kWh	15,48 c€ / kWh	58,14€/mois
Marché du Te61 - 2026 Fournisseur SELFEE	8,565 c€ HT/kWh	8,565 c€ HT/kWh	Pas d'abonnement
Ancien marché du Te61 2025 (contexte crise énergétique)	31,745 c€/kWh	16,699 c€/kWh	Pas d'abonnement

\*TRV = Tarifs Réglementés de Vente d'électricité.

Soit une économie de 75% par rapport à l'ancien marché !



## L'importance d'acheter l'électricité « à l'avance »

Pour être efficace et maîtrisé, l'achat d'électricité doit se faire bien avant le début de la fourniture. Les fournisseurs doivent en effet prévoir leurs volumes d'achat sur les marchés de gros ; sinon, ils appliquent des marges de risque plus élevées et la stratégie perd en contrôle. La durée d'achat — idéalement d'un à trois ans selon la stratégie — s'aligne généralement sur les prévisions des marchés. Une durée mal adaptée, trop courte ou trop longue, augmente les incertitudes liées aux fluctuations constantes du marché.

Si votre entité est intéressée pour une participation aux consultations futures, n'hésitez pas à vous manifester. Nous pourrions vous accompagner dans vos démarches.

## Qui peut adhérer au groupement du Te61 ?

### Les collectivités et établissements publics de l'Orne :

État, collectivités territoriales et leurs groupements, établissements publics, groupements d'Intérêt Public, SDIS...

### Les personnes morales de droit privé

**ornaises :** Organismes privés d'habitations à loyer modéré, établissements d'enseignement privé, offices de tourisme, associations loi 1901 de statut privé, établissements de santé et paramédicaux, maisons de retraites privées (EHPA, EHPAD, MAPA, MARPA, MAPAD...).

Avant le lancement d'un nouvel accord-cadre, le syndicat diffuse une communication auprès de toutes les entités susceptibles d'être intéressées. Les entités se positionnent alors sur leur choix d'intégrer cet accord-cadre. Les membres s'engagent ensuite de manière définitive sur leur souhait d'intégrer le marché subséquent. Une fois l'accord-cadre validé, il est impossible de rattacher un nouveau membre.

**À noter :** En 2026 le Te61 va engager les actions pour bloquer les prix des années 2028 et 2029.



## Témoignage d'adhérent



Alain Lange

Maire d'Athis-Val-de-Rouvre

*' Le poids d'une commune de 4300 habitants n'est pas suffisant pour influencer sur le prix de l'énergie de nos fournisseurs. Notre adhésion s'est faite naturellement face à l'instabilité croissante des marchés, décision renforcée de par notre expérience satisfaisante vis-à-vis des autres prestations confiées au Te61 : comme l'enfouissement des réseaux, la gestion de notre éclairage public, de notre borne de recharge électrique, le pré-diagnostic de nos bâtiments et peut-être demain la gestion de notre réseau de chaleur. Le Te61 est aujourd'hui un partenaire incontournable pour faire baisser les prix de l'énergie et permettre aux petites communes de bénéficier de nombreux services proposés par celui-ci. Avec le partenariat du Te61, c'est aussi moins consommer, nous disposons sur notre Aire Intergénérationnelle de luminaires dit intelligents, entièrement automatisés, permettant d'éclairer uniquement lors de la présence humaine sur le site.'*

## LES AVANTAGES DU GROUPEMENT D'ACHAT



### EXPERTISE

Apporter une sécurité technique et juridique pour les procédures d'appel d'offres complexe.



### NEUTRALITÉ

Le Te61 est un acteur public local qui agit dans l'intérêt des consommateurs d'énergies. Il apporte son expertise de manière indépendante et neutre.



### PRIX

Le volume d'énergie acheté permet de réduire le coût de fourniture pour chaque adhérent.



### PROXIMITÉ

Un agent dédié aux achats d'énergies se tient à disposition des adhérents pour répondre à leurs interrogations.

## Une qualité de service renforcée

## ET UN ACCOMPAGNEMENT VERS LA SOBRIÉTÉ ÉNERGÉTIQUE

Le groupement de commandes du Territoire d'Énergie Orne ne se limite pas à la seule passation des marchés.

En effet, le syndicat est attentif à proposer un service de proximité à ses adhérents. **Maryline Verdière**, responsable de l'achat groupé d'énergies au Te61 est l'interlocutrice privilégiée des membres pour répondre à leurs interrogations. Elle gère le suivi du groupement et conseille de façon neutre les collectivités sur leur facturation lorsque celles-ci présentent des incohérences ou que les contrats nécessitent d'être ajustés.

### Le saviez-vous ?

Le service maîtrise de l'énergie du Te61 peut apporter des préconisations concrètes pour permettre aux adhérents de réduire leur consommations d'énergies (avec la prestation de conseils énergétiques ou d'économies de flux notamment).



## Votre contact

### Maryline Verdière

est la responsable de l'achat groupé d'énergies au Territoire d'Énergie Orne.

maryline.verdiere@te61.fr  
07 88 40 43 73



## Des projets solaires qui se concrétisent.

De nombreux projets photovoltaïques sont aujourd'hui en cours dans le département. Pour soutenir cette dynamique, le Territoire d'Énergie Orne (Te61) a créé en partenariat avec la Caisse d'Épargne, le Crédit Mutuel et SofiNormandie SAS, une Société d'Économie Mixte Locale (SEML) baptisée **Éner61**.

Cette structure innovante associe des capitaux publics et privés afin d'aller plus loin et plus vite dans le développement des énergies renouvelables. Le Te61 en demeure l'actionnaire majoritaire (85 %), garantissant ainsi la maîtrise publique des orientations stratégiques. Ses élus siègent au conseil d'administration, ce qui assure un pilotage cohérent avec les politiques énergétiques du territoire.

Après une première phase consacrée à la mise en place de la structure, les projets entrent désormais en phase de concrétisation. On fait le point sur ces réalisations.

Outil d'aménagement au service du territoire, Éner61 a pour vocation de permettre aux communes, aux EPCI et aux citoyens de devenir acteurs de la transition énergétique, en s'appuyant sur un porteur de projets public et de confiance.



### Centrale photovoltaïque au sol | Perche-en-Nocé



#### Fiche d'identité

>> Installation d'une centrale photovoltaïque au sol de 2,6 MWc sur un site de stockage de déchet non dangereux situé à Colonard-Corubert (Perche-en-Nocé).

>> Projet réalisé en partenariat avec le SMIRTOM du Perche Ornaïs.

**3 640 PANNEAUX PHOTOVOLTAÏQUES**  
seront implantés au sol

**PRODUCTION TOTALE ESTIMÉE À 2 800 MWH/AN**  
soit la consommation de 580 foyers

#### Calendrier

**Novembre 2025**

Démarrage  
du chantier

**Avril 2026**

Pose des modules  
photovoltaïques

**Juin 2026**

Installation  
du poste de  
transformation

**Juillet 2026**

Mise en service  
et exploitation

### Ombrières photovoltaïques

Les ombrières photovoltaïques représentent une solution intelligente alliant production d'énergie renouvelable et valorisation des espaces existants, notamment les parkings mais aussi des espaces sportifs comme des boulodromes, terrains divers... Tour d'horizon de ces projets en construction.



Photos d'illustrations



#### Boulodromes

Puissance totale : **300 kWc**

Saint-Langis-lès-Mortagne - **300 kWc**  
Mise en service 2<sup>e</sup> trimestre 2026.



#### Parkings

Puissance totale : **218 kWc**

Saint-Langis-lès-Mortagne **119 kWc**  
Mise en service 2<sup>e</sup> trimestre 2026.

Le Pin la Garenne (salle des fêtes) - **99 kWc**  
Mise en service 3<sup>e</sup> trimestre 2026



#### Terrains sportifs : tennis, city stade...

Puissance totale : **192 kWc**

City stade Courgeot - **192 kWc**  
Mise en service 2<sup>e</sup> trimestre 2026.



Coût des travaux : 352 207 € HT

## Les Monts d'Andaine

### Une chaleur renouvelable pour la MARPA et l'ancienne mairie.

La commune des Monts d'Andaine a confié au Te61 la réalisation d'une chaufferie bois-énergie accompagnée d'un réseau de chaleur. Initié en 2021, ce projet visait à remplacer les systèmes de chauffage vieillissants de la MARPA d'Andaine\* ainsi que du bâtiment de l'ancienne mairie.

Les travaux de réhabilitation du bâtiment communal, destiné à accueillir la chaufferie et son silo de stockage, ont débuté en mai et se sont achevés en octobre dernier. Un réseau de chaleur de 70 mètres a été créé afin d'alimenter les deux sous-stations raccordées respectivement à la MARPA et à l'ancienne mairie. La mise en service de la chaufferie en octobre marque la finalisation du projet, désormais pleinement opérationnel.

\* MARPA : Maison d'Accueil et de Résidence pour l'Autonomie.



181 135 €



64 608 €



50 000 €



26 000 €



30 464 €

*'Avec cette réalisation, nous agissons concrètement pour la transition énergétique de notre territoire : ce sont 59 tonnes de CO2 évitées et 19 tonnes de pétrole qui vont être économisées chaque année. Une fierté collective pour un avenir plus durable' P. Auvray.*

### CHIFFRES CLÉS DE L'INSTALLATION

#### CHAUFFERIE

Réhabilitation d'un bâtiment communal

- >> Puissance chaufferie bois : **110 kW**
- >> Puissance chaufferie gaz (relève) : **180 kW**

#### RÉSEAU DE CHALEUR

- >> Création de **2 sous-stations**
- >> Longueur du réseau de chaleur : **70 m**

#### BÂTIMENTS DESSERVIS

- >> **1 500 m²**

Mais ce bois,  
il vient d'où ?

- Plaquettes bocagères (bois déchiquetés)
- Origine locale garantie (agriculteurs labélisés)
- Provenance d'un rayon moyen de 30 km autour de la chaufferie
- Répondant au cahier des charges du "Label Haie"
- La consommation annuelle est estimée à 66t. de bois



Bois Bocage  
Énergie



M. Marin, Président  
de bois bocage énergie



Introduction par  
Philippe Auvray



Présentation des réalisations du Te61



### LA MAISON DE L'ÉNERGIE ACCUEILLE L'ASSEMBLÉE GÉNÉRALE DE BOIS-BOCAGE ÉNERGIE.

Le jeudi 16 octobre 2025, les associés de la Société Coopérative d'Intérêt Collectif (SCIC) Bois Bocage Énergie se sont réunis à la Maison de l'Énergie pour leur assemblée générale annuelle. Active depuis 2006 dans l'Orne, la coopérative œuvre à la préservation et à la valorisation des haies bocagères dans une logique de filière locale et durable. Fidèle à sa devise « Coopérer pour la haie », elle développe plusieurs activités : gestion et animation du bocage, négoce de bois déchiqueté pour le paillage et le chauffage, accompagnement à la mise en place de chaufferies bois et à la vente de chaleur issue du bocage. Structurée autour de quatre collèges d'associés — producteurs, clients, salariés et partenaires — la coopérative garantit une gouvernance partagée et ancrée dans le territoire. Partenaire depuis 2022 pour l'alimentation de ses chaufferies bois-énergie, le Territoire d'Énergie Orne siège désormais à son conseil d'administration, affirmant son rôle d'acteur social et solidaire de la filière. En clôture de la réunion, David Durand, ingénieur du Territoire d'Énergie Orne, a présenté les réalisations et engagements de la collectivité en faveur du développement de l'énergie bois dans le département.



## Réseaux électriques



### La Ferrière-aux-Étangs

Un accompagnement sur-mesure pour la création de 27 PDL.

Le projet d'aménagement de l'ancienne Friche Corlet situé à La Ferrière-aux-Étangs s'est inscrit dans une démarche de revalorisation urbaine engagée par la commune. Réalisée entre 2023 et 2025, cette opération a permis la création de 8 logements individuels et de 2 bâtiments collectifs de 9 logements chacun, renforçant ainsi l'attractivité résidentielle du secteur.

Le Territoire d'Énergie Orne a accompagné la collectivité dans la réalisation de l'extension des réseaux électriques, afin d'assurer l'alimentation des nouveaux logements, ce qui représente un total de 27 PDL.

#### Adapter la technique à la conception architecturale

L'un des principaux défis du projet a été d'adapter le réseau aux contraintes architecturales, notamment en raison de l'absence de gaines techniques dans les bâtiments collectifs. Pour y remédier, un local technique latéral a été créé, permettant de protéger chaque logement collectif depuis un point unique d'alimentation.

Cette configuration a impliqué une étroite collaboration avec l'architecte et l'électricien afin de déterminer le positionnement des coffrets et le cheminement optimal des câbles. Plusieurs réunions de chantier ont permis de vérifier la conformité des fourreaux posés, tant sur les aspects de protection mécanique que sur les rayons de courbure et l'arrivée dans les coffrets.

Une fois la conception validée, l'entreprise de travaux publics a réalisé les ouvrages de génie civil pour amener le réseau au pied des bâtiments. Ensuite, l'entreprise mandataire du marché, OMEXOM a procédé au tirage des câbles et au raccordement des logements. Pour répondre à l'évolution des besoins en puissance, le poste de transformation électrique a également été remplacé, garantissant une alimentation fiable et sécurisée pour l'ensemble de ces nouveaux logements. Les travaux se sont achevés en août 2025.

- Création du réseau électrique desservant chaque logement (soit 27 PDL)
- Implantation des coffrets coupe-circuit pour la protection individuelle de chaque habitation
- Pose des dispositifs de comptage à l'intérieur des logements
- Remplacement du poste de transformation.



MONTANT TOTAL DES TRAVAUX LIÉS À L'EXTENSION DES RÉSEAUX ÉLECTRIQUES : **82 380 €**

**DONT 65 904 € FINANCÉS PAR LE TERRITOIRE D'ÉNERGIE ORNE.**



### COMMISSIONS LOCALES ÉDITION 2025

Comme chaque année, le Te61 a organisé les commissions locales d'énergie à destination des délégués et des élus locaux. Ces réunions ont pour objectif d'aller sur le terrain afin de rencontrer des élus et de leur présenter les actions concrètes menées par le syndicat. Des travaux d'électrification en passant par les sujets liés à la transition énergétique, les thèmes abordés permettent une proximité et un échange avec les participants.



**6** commissions organisées à travers le département  
**+ de 300 élus locaux** rencontrés

### Un projet d'enfouissement des réseaux ?

Le Territoire d'Énergie Orne met à votre disposition un **clip explicatif** pour comprendre, en quelques minutes, les grandes étapes à suivre pour effectuer cette demande !

Rendez-vous sur notre site : **www.te61.fr**  
Onglet : Nos missions > électricité > enfouissement.



## La compétence Signalisation Lumineuse Tricolore (SLT) : une nouvelle offre de service pour les communes

Les dispositifs de signalisation lumineuse tricolore présentent de nombreuses similitudes avec l'éclairage public : ils relèvent du pouvoir de police du Maire lorsqu'ils concernent les voies communales, leur gestion est à la charge des communes et ils participent à la sécurité des usagers.

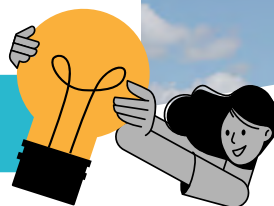
Comme tout dispositif de sécurité, la signalisation lumineuse est soumise à des normes strictes, en constante évolution. Celles-ci garantissent la conformité, la fiabilité, l'efficacité en conditions réelles et la protection des personnes.

### Le saviez-vous ?

Le Territoire d'Énergie Orne propose désormais aux collectivités d'intervenir à la fois **en investissement et en maintenance** sur ce type de matériel, notamment pour l'aménagement des carrefours routiers. L'objectif : offrir aux communes un équipement fonctionnel et conforme aux normes en vigueur.

Libérez votre collectivité de ces contraintes !

- Une maintenance préventive pour garantir un matériel performant
- Un respect des normes en vigueur



### Votre interlocuteur

**Stéphane Bêland**

Responsable éclairage public  
stephane.beland@te61.fr

## Enfouissement des réseaux | Exemple "Avant / Après" Quartier des trois croix à Argentan.



### Côté réseaux électriques...

- 1 997 mètres linéaires de réseaux basse tension ont été enfouis.
- 53 poteaux électriques supprimés pour un cadre de vie plus esthétique et sécurisé.
- 4 forages dirigés ont été réalisés pour passer sous les axes principaux.
- 335 146 € financés par le Te61.

Le Te61 a procédé à l'enfouissement des réseaux avant l'aménagement complet du quartier réalisé par la ville d'Argentan et la CdC Terres d'Argentan Interco.



## Huit ans après son lancement, le réseau de bornes 61mobility se modernise pour s'adapter aux usages.



En 2025, le Te61 a entrepris une vaste opération de modernisation de son réseau de bornes de recharge pour véhicules électriques. Un investissement de 170 000 € (financé à 80% par le Facé\*) a été dédié à cette mise à niveau, avec un objectif clair : offrir un service plus fiable, plus précis et mieux adapté aux besoins des usagers.

Grâce à ces travaux, les 101 bornes 22 kVA du territoire sont désormais prêtes à accompagner les nouveaux défis de la mobilité électrique, dans un contexte où les usages se développent un peu plus chaque année.

\* Facé : Financement des Aides aux Collectivités pour l'Électrification Rurale

### 3 ACTIONS RÉALISÉES

#### Passage des modems 2G/3G à la 4G

Les anciens systèmes de communication des bornes ont été remplacés par des modems 4G. Cette amélioration permet une transmission d'informations plus stable et plus rapide auprès des différents opérateurs de mobilité.

#### Installation de nouveaux compteurs

Conformément à une directive européenne, de nouveaux compteurs dits « MID » ont été installés. Ils garantissent une mesure plus précise de l'énergie délivrée aux usagers.

#### Modernisation des cartes de puissance

Les cartes de puissance, qui gèrent et contrôlent l'énergie envoyée au véhicule, ont été remplacées par des modèles plus performants.



## Énergie et pédagogie : le Te61 au côté du lycée Alain pour faire découvrir le métier de conseiller en énergie.

Le lundi 17 novembre, à l'occasion de la Semaine de l'Industrie, 27 élèves de première en Sciences de l'Ingénieur du lycée Alain à Alençon ont participé à une journée pédagogique sur la maîtrise de l'énergie, organisée en partenariat avec le Territoire d'Énergie Orne. Encadrés par leurs enseignants et par notre responsable du service maîtrise de l'énergie Nicolas Thuillier, les élèves ont endossé le rôle de conseillers en énergie, découvrant concrètement les enjeux et responsabilités du secteur.

Cette action illustre l'engagement fort du syndicat pour sensibiliser les jeunes générations aux métiers de l'énergie. Elle complète les initiatives déjà mises en place, comme les visites gratuites de la Maison de l'énergie, et témoigne de la volonté du Te61 de transmettre savoir-faire et expertise, tout en soutenant l'éducation énergétique sur le territoire.

" Les élèves ont fourni un travail remarquable, alliant rigueur technique, esprit d'analyse et créativité. Leurs présentations orales, de très grande qualité, ont impressionné l'ensemble des jurys, particulièrement satisfaits du niveau d'investissement et de professionnalisme démontré.

Cette première édition fut un vrai succès... et une initiative à reconduire dès l'année prochaine !  
Merci au Territoire d'Énergie Orne et à l'ensemble des acteurs qui ont contribué à la réussite de cet événement."

*Stéphane Duménil,*

Directeur Délégué aux Formations Professionnelles et Technologiques au lycée Alain.



### Déroulé de la journée | en images



**Présentation des missions du Te61 et du rôle d'un conseiller en énergie. Exemple d'audit énergétique.**



**Formation aux outils**

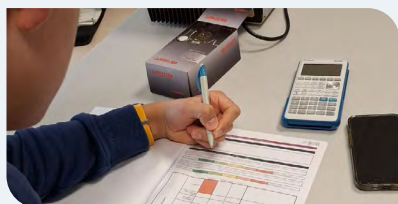
Nicolas a formé les apprentis auditeurs au fonctionnement de la caméra thermique, outil indispensable pour mesurer les déperditions de chaleur.



**Les élèves passent à l'action ! Réalisation d'un audit énergétique**

Répartis en six groupes, les élèves ont ensuite mené un diagnostic dans différents espaces de la partie technique de l'établissement (salle de classes, ateliers, salle informatique...) :

- Analyse de l'éclairage
- Suivi des usages numériques et électriques
  - Étude thermique de la salle
- Amélioration de la ventilation et de la qualité de l'air, etc.



**Préparation des préconisations et du dossier avant le passage à l'oral**



**Restitution devant le jury**

Les groupes ont présenté leurs travaux et proposé des préconisations auprès d'un jury composé du corps enseignant, de représentants du lycée et du Te61.



**Remise des prix**

Tous les élèves ont été récompensés pour leur engagement et un prix spécial du "meilleur groupe d'auditeurs" a distingué l'équipe ayant proposé les recommandations les plus pertinentes et réalistes.