



L'actualité du Territoire d'Énergie Orne - N°11 - JUIN 2021 / BIANNUEL

## Édito'

Notre syndicat n'a eu de cesse de s'adapter aux enjeux de nos territoires et son expertise est reconnue par les élus locaux. J'ai le plaisir de constater que le rythme des nouvelles adhésions optionnelles (gaz, éclairage public, transition énergétique notamment) ne faiblit pas, voire même s'accélère pour l'ensemble de nos compétences, preuve que le Territoire d'Énergie Orne répond à un réel besoin des collectivités.

Le syndicat est résolument tourné à la fois, vers les mairies mais aussi vers les communautés de communes. L'aménagement énergétique au niveau local est un axe central pour les générations à venir. En effet, les réalisations des élèves qui ont participé au concours « les Écoloustics » nous invitent à poursuivre nos actions pour demain.

Je vous souhaite une bonne lecture de cette brochure et espère mettre en place avec vous un projet favorisant la transition énergétique sur votre territoire.



*Philippe Aurray*

Président du Te61



## AVEC LA PLATEFORME DU Te61 ET DU CONSEIL DÉPARTEMENTAL DE L'ORNE, COMPAREZ LES PRIMES DE CEE ET ÉCONOMISEZ SUR VOS TRAVAUX DE RÉNOVATION ÉNERGÉTIQUE.

Le dispositif des Certificats d'Économie d'Énergie (CEE) a été mis en place par la loi POPE (Programme fixant les Orientations de la Politique Énergétique) du 13 juillet 2005, pour encourager les économies d'énergies. Les CEE sont attribués aux particuliers, entreprises, collectivités qui réalisent des travaux d'économie d'énergie.

Ils sont « rachetés » par les fournisseurs d'énergie (appelés « les obligés ») sous forme d'offre de service ou de primes (souvent appelées éco-primes ou prime eco-énergie).

Chaque fournisseur d'énergie détermine librement le montant de ses primes. Pour un même projet, les primes vont donc varier d'un obligé à l'autre. En conséquence, il est nécessaire de les comparer.

**Le Territoire d'Énergie Orne et le Conseil Départemental de l'Orne mettent à disposition des particuliers, entreprises et collectivités un comparateur indépendant de ces primes.**



### Pour vous connecter

Rendez-vous sur notre site  
[www.te61.fr](http://www.te61.fr) > Nos missions >  
Maîtrise de l'énergie > LES CEE

La plateforme permet de :

- 1 ➤ Renseigner en 3 minutes votre projet et obtenir une première estimation de la prime.
- 2 ➤ Être recontacté dans les 24h pour vérifier l'éligibilité de votre dossier au dispositif.
- 3 ➤ Recevoir les offres de primes dans les 24h par les fournisseurs d'énergie.
- 4 ➤ Choisir l'offre de prime la plus intéressante.

## MAINTENANCE DE L'ÉCLAIRAGE PUBLIC DES INFRASTRUCTURES SPORTIVES.

Dans le cadre de sa compétence éclairage public, le Territoire d'Énergie Orne propose aux collectivités adhérentes les prestations suivantes :

- Remplacement des lampes et appareillages (maintenance)
- Travaux neufs en création ou changement des projecteurs

La prestation s'effectue sur demande préalable de la collectivité et sur devis.

Exemple d'intervention sur le stade de Tourouvre-au-Perche le 15 janvier dernier :

**Remplacement de 8 lampes de 2000 watts**  
**Redressement d'un candélabre de 14 mètres**



Stade de Tourouvre-au-Perche





## EXTENSION DU RÉSEAU BASSE TENSION SUR LE DOMAINE PUBLIC : EXEMPLE DU LOTISSEMENT DE SAINT-PIERRE-DU-REGARD.



**Une prise en charge à 80% par le Te61 du coût de l'extension basse tension.**

Les travaux de construction du lotissement communal de Saint-Pierre-du-Regard ont été lancés en novembre 2020. Situé entre les rues des Écoles et du petit-Samoi, ce lotissement construit sur un terrain d'une surface de plus de 25 000 m<sup>2</sup> sera découpé en 27 parcelles. L'entreprise Top DESS est le maître d'œuvre de ce chantier qui devrait s'achever en septembre 2021.

**Le Te61 assure la maîtrise d'ouvrage et la maîtrise d'œuvre de l'extension basse tension**

Reversant l'intégralité de sa TCCFE\* au syndicat, la commune de Saint-Pierre-du-Regard a pu bénéficier de l'accompagnement technique et financier du Te61 pour les travaux d'extension des réseaux électriques basse tension.

Le Te61 a assuré la maîtrise d'ouvrage et la maîtrise d'œuvre des travaux d'extension des réseaux électriques basse tension et a financé à hauteur de 80% le coût de cette opération.

\*TCCFE : Taxe Communale sur la Consommation Finale d'Électricité



**Coût total de l'opération d'extension des réseaux électriques basse tension**

**56 018 € HT**

dont

**44 815 €** pris en charge par le Te61

**11 203 €** à la charge de la collectivité

### Extension des réseaux électriques

Le Territoire d'Énergie Orne est maître d'ouvrage sur tous projets publics où le demandeur initial est une collectivité rurale ou urbaine reversant au minimum 50% de la TCCFE au syndicat.

Pour tout dossier dont le demandeur est une collectivité : l'extension de réseau est réalisée par le Te61 de l'instruction de l'autorisation d'urbanisme par la CCU à la demande de raccordement.

**Une question ?**

Contactez-nous dès à présent : [urbanisme@te61.fr](mailto:urbanisme@te61.fr)



## DÉPLOIEMENT DE LA FIBRE OPTIQUE DANS L'ORNE :

Questions au Conseil départemental

**Où en est le développement de la fibre dans l'Orne ?**

L'arrivée de la fibre dans l'Orne est une réalité. Après les nécessaires études d'ingénierie, qui démarrent tout projet de cette ampleur, place désormais et depuis plusieurs mois déjà à la construction du réseau fibre optique. Déjà 50 000 prises sont raccordables à la fibre dans l'Orne. Orange (via sa filiale Orne Département Très Haut Débit), opérateur aménageur sur le département, et le Conseil départemental de l'Orne, œuvrent activement au déploiement de la fibre sur l'ensemble du territoire.

**Le CD61, Te61, Enedis et ODTHD\* ont signé en 2018 une convention pour la mise à disposition des supports électriques. Selon vous, qu'apporte ce partenariat pour le département et ses habitants ?**

Cette convention permet à l'opérateur fibre de s'installer sur des poteaux de distribution d'électricité sous certaines conditions. Ainsi, certains poteaux sont mutualisés entre électricité et fibre, diminuant d'autant la création de nouveaux poteaux. En dehors du gain économique évident, ce sont aussi autant d'obstacles en moins sur les bords des routes, diminuant également la gravité des accidents en cas de sortie de route.

En échangeant régulièrement sur les programmes travaux respectifs, chaque institution connaît bien le programme futur de l'autre. Cette anticipation permet de mutualiser les réseaux à chaque fois que cela est possible, voire d'installer des fourreaux supplémentaires dans une même tranchée, ce qui génère moins de désagrément pour les usagers.

ODTHD\* : Orne Département Très Haut Débit

## Transition énergétique

### UN « ÉCONOME DE FLUX » MUTUALISÉ POUR GÉRER ET MAÎTRISER L'ÉNERGIE DE LA VILLE D'ARGENTAN

Le Territoire d'Énergie Orne a développé pour la ville d'Argentan, un service d'économe de flux qui permet à la collectivité de bénéficier à 80 % d'un agent dédié au management énergétique. Cette action s'inscrit dans le programme « ACTEE2 ».

#### *Un économe de flux, qu'est-ce que c'est ?*

Son rôle consiste à suivre les consommations et les facturations de l'ensemble des fluides d'une collectivité. Il détecte également les surconsommations et propose des solutions pour réaliser des économies d'énergies. L'objectif est de mettre à disposition des outils d'aide à la décision pour permettre aux collectivités de développer des projets de rénovation des bâtiments publics et recourir aux énergies renouvelables lorsque cela est possible.

Le Te61 propose ce service pour les collectivités désireuses de mettre en place une gestion régulière des fluides énergétiques sur le long terme. L'agent est formé et qualifié dans ce domaine.

Pendant trois ans, l'économe de flux aura pour mission d'examiner les dépenses énergétiques du patrimoine de la commune d'Argentan et de la communauté de communes (bâtiments, véhicules, éclairage public, contrats d'électricité, unités de production d'énergie renouvelables, etc). L'agent a débuté la mission le 3 mai dernier.

Cette mission est subventionnée à hauteur de 50 % pendant deux ans par le programme ACTEE2.



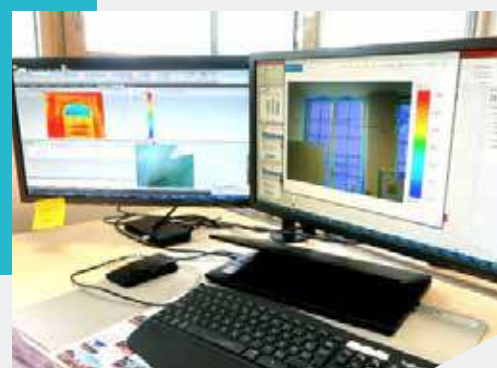
#### Une mission lauréate du programme ACTEE2.

Le programme CEE ACTEE2 - Action des Collectivités Territoriales pour l'Efficacité Énergétique - porté par la Fédération Nationale des Collectivités Concédantes (FNCCR) soutient et accompagne les projets de mutualisation des actions d'efficacité énergétique des collectivités.

Dans le cadre du plan de relance, un Appel à Manifestation d'Intérêt (AMI) a été réalisé. La mission d'économe de flux mutualisée entre le Territoire d'Énergie Orne et la ville d'Argentan a été lauréate de ce programme.

Le poste est subventionné à 50 % durant deux ans.

**ACCOMPAGNER  
LES COLLECTIVITÉS DANS  
LA RÉNOVATION  
ÉNERGÉTIQUE  
DE LEUR TERRITOIRE.**







## SUPPRESSION DES PRISES ANCIENNE GÉNÉRATION « T3 » : VOTRE RÉSEAU DE BORNES DE RECHARGE POUR VÉHICULES ÉLECTRIQUES 61MOBILITY ÉVOLUE.

En mai dernier, l'ensemble des prises « T3 » des bornes de recharge accélérées du réseau 61mobility ont été remplacées au profit d'un branchement de type « T2 ». Nous vous expliquons pourquoi.

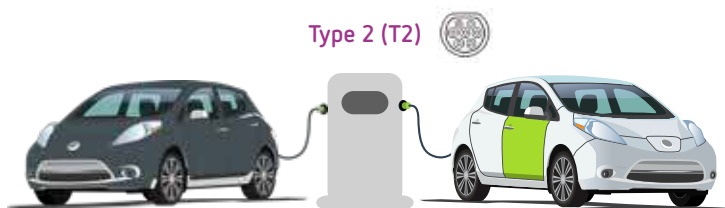
Initialement, les bornes de recharge étaient équipées de deux branchements distincts : Une prise T2 côté gauche et une prise T3 côté droit. Les véhicules pouvaient alors se recharger **uniquement sur la place adaptée au branchement, ce qui limitait la disponibilité des points de charges.**

### Évolution de la norme

Aujourd'hui, les prises T3 ne sont plus commercialisées. Ce système concerne les véhicules électriques dits de « première génération » de moins en moins présents sur le réseau.

La fréquentation des bornes 61mobility étant en constante augmentation, il paraissait nécessaire d'adapter l'infrastructure aux besoins des utilisateurs. C'est pourquoi, toutes les prises de type 3 ont été supprimées.

Désormais deux véhicules peuvent se recharger simultanément en T2, ce qui garantit une souplesse d'utilisation.



Pour pouvoir vous recharger, il est désormais indispensable d'avoir un câble T2.



### Pas de branchement T2 ?

Pas de panique, des câbles existent ! Parlez-en à votre concessionnaire.

*Bonne route !*

[www.61mobility.fr](http://www.61mobility.fr)

10 mai

## LA BORNE DE RECHARGE DE LA CASERNE DE LA GENDARMERIE D'ARGENTAN INAUGURÉE



Dans le cadre du plan national de relance, le Groupement de Gendarmerie Départementale de l'Orne s'est engagé dans la mobilité durable avec l'acquisition de véhicules électriques de liaisons.

Dans ce contexte, il a sollicité le Territoire d'Énergie Orne pour l'installation de bornes de recharge pour véhicules électriques et hybrides dédiées aux casernes. Ce partenariat a été officialisé le 2 décembre 2020.

De la fourniture de la borne à la pose en passant par la mise en service, le Te61 accompagne la gendarmerie tout au long du projet.

La première borne a été inaugurée le 10 mai dernier dans l'enceinte de la caserne du quartier Lescot d'Argentan. D'autres réalisations sont en cours.

À noter que ces bornes ne sont pas publiques.



*En Présence de Christine Royer, sous-Préfète d'Argentan, Colonel Frédéric Joubert, commandant du Groupement de Gendarmerie Départementale de l'Orne, Philippe AUVRAY, Président du Te61.*



## INSPIRER, DÉVELOPPER, TRANSMETTRE :

LE TERRITOIRE D'ÉNERGIE ORNE PARTICIPE AU PROGRAMME « WI-FILLES ».

Initié par la Fondation Agir Contre L'Exclusion (FACE), le programme « Wi-filles » a pour objectif de faire découvrir à des collégiennes des métiers techniques, industriels et numériques, afin d'élargir leurs perspectives d'orientation et de favoriser la mixité des métiers.

Cette première édition dans l'Orne compte une promotion de 15 filles de 4<sup>ème</sup> du collège Louise Michel d'Alençon.

Chaque collégienne est tutorée par une marraine issue du monde professionnel. La filleule est ainsi « coachée » et accompagnée. Les « Wi-Filles » participent aussi à des ateliers thématiques organisés par les marraines.

**Jasmine Fortin, chargée d'affaires énergies au Te61, est l'une des 15 marraines de ce programme.**



*Favoriser*

la mixité des métiers

*Lutter contre*

le décrochage scolaire

*Permettre des rencontres*  
avec des professionnels de différents secteurs d'activités



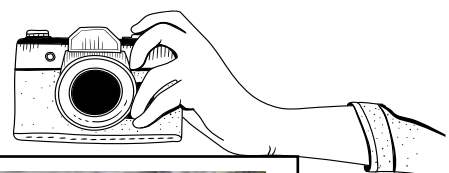
Jasmine et sa filleule Basma

“

*« C'est un plaisir pour moi de pouvoir accompagner Basma dans son parcours d'orientation. C'est une jeune fille adorable, qui s'intéresse beaucoup à ce qui l'entoure. Wi-Filles permet à ces collégiennes de découvrir des métiers et de leur ouvrir le champ des possibles ».*

”

*Jasmine, agent au Te61.*



12 mai

### ATELIER « WI-FILLES » À LA MAISON DE L'ÉNERGIE

Un atelier sur-mesure a été organisé à la maison de l'énergie pour présenter aux « Wi-Filles » les différents métiers du Te61.

Plusieurs femmes, agents du Te61, ont apporté un témoignage sur leur parcours professionnel. L'objectif : découvrir la diversité des métiers exercés au sein du syndicat, casser les barrières sur des postes souvent connotés « masculins » et appréhender les secteurs d'avenir autour de la transition énergétique.

#### Au programme :

- **Présentation** des missions du Te61
- **Quizz** sur les énergies
- **Jeu** sur les métiers au Te61 : « qui est qui ? »
- **Débats et échanges** autour de parcours professionnels féminins.
- **Visite de l'exposition** sur la méthanisation à la ferme.

*Visite*



CLAP DE FIN POUR LA 4<sup>ÈME</sup> ÉDITION

"LES ÉNERGIES DANS MA COMMUNE, HIER, AUJOURD'HUI ET DEMAIN."

Organisé par la FNCCR et opéré localement par le Territoire d'Énergie Orne pour la 4<sup>ème</sup> édition, le concours « Les Écoloustics », destiné aux classes de CM1, CM2 et 6<sup>ème</sup>, comporte des prix départementaux et nationaux.

Ce concours a pour objectif de favoriser la découverte et la compréhension de la transition énergétique. Il propose aux élèves de réfléchir aux énergies de demain dans leur commune en s'appuyant sur leur connaissance du modèle actuel de production et de consommation, mais aussi en menant des recherches historiques.



## LES LAURÉATS

CM1/CM2 : Saint-Germain-du-Corbéis

6<sup>ème</sup> : Collège Notre-Dame de Briouze

Découvrez les réalisations sur notre site internet [www.te61.fr](http://www.te61.fr) !



Les élèves de Saint-Germain-du-Corbéis

10 et 15 juin

## REMISE DES PRIX À LA MAISON DE L'ÉNERGIE

Les deux classes lauréates ont été conviées au showroom du Te61 pour une demie-journée récréative avec au programme : visite de l'exposition, animations, jeux et remise des lots.

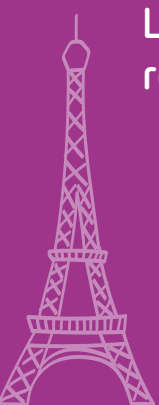
Tous les participants au concours ont reçu une récompense pour leur investissement.

267 élèves ornais  
12 classes

(6 classes de CM1/CM2 et 6 classes de 6<sup>ème</sup>)  
ont participé à l'édition 2021 du concours

Les 6<sup>èmes</sup> du collège Notre-Dame de Briouze remportent le concours national !

Avec leur pièce de théâtre, les 6<sup>e</sup> du collège Notre-Dame de Briouze ont remporté le concours national ! Pour les récompenser, le Te61 et la FNCCR ont convié la classe à Paris pour visiter la Cité des sciences et de l'industrie. Les élèves ont reçu leur diplôme national de la part de Danielle Mametz, vice-Présidente de la FNCCR et Philippe Auvray. Un moment très apprécié et une belle reconnaissance pour leur implication et le travail mené tout au long de l'année.







28 avril

## MADAME LA PRÉFÈTE DE L'ORNE VISITE LA MAISON DE L'ÉNERGIE.

Mercredi 28 avril, Philippe Auvray a eu l'honneur de recevoir Madame la Préfète de l'Orne, Françoise Tahéri, à la maison de l'énergie.

Les outils utilisés (cartographies) pour assurer le géoréférencement et la sécurité des réseaux ont aussi été présentés.

À cette occasion, le Président a présenté les missions et le fonctionnement du Te61. Ce moment d'échanges a permis de faire le point sur le rôle d'un syndicat et sur l'importance de la transition énergétique pour le développement du territoire.

La rencontre s'est conclue par la visite de la maison de l'énergie où Madame la Préfète a pu y découvrir l'exposition sur la méthanisation ainsi que le showroom extérieur notamment la station biogaz naturel véhicules (bioGNV).

### ZZZZOOM SUR...les abeilles du Te61.

La maison de l'énergie abrite entre 150 000 et 180 000 abeilles. Logées au sein de trois ruches, ces pensionnaires pleines d'énergies sont indispensables dans le processus de polinisation des fleurs et des arbres fruitiers.

En effet, elles apportent le nectar à la ruche qui est ensuite transformé en miel pour le plus grand bonheur du personnel, des élus, et des visiteurs !

Monsieur Guy Mallet, apiculteur passionné de Saint-Léger-sur-Sarthe, assure l'entretien de la colonie et la récolte du miel. Pédagogue, il explique aux agents chacune de ses interventions.

En 2020, il a reçu la médaille d'or dans la catégorie miel de printemps aux concours départemental et régional.

### Le Territoire d'Énergie Orne dans « la Gazette des Communes ».



Le Te61 a participé à la campagne nationale de promotion de la marque « Territoire d'énergie » dans la Gazette des Communes.

Portée par la FNCCR, l'objectif de cette campagne est de mettre en avant des témoignages d'agents et des réalisations de projets sur des thématiques spécifiques. Au total, 10 syndicats d'énergies y ont participé.

C'est sur la thématique du bois-énergie que le Te61 a été sélectionné.

La publicité est parue dans l'édition du 21 juin !

### Le saviez-vous ?

Été comme hiver, une ruche reste continuellement à la température de 35°.



3 ruches



Abeille type noire rustique

